

国土交通省総合政策局  
建設経済統計調査室  
令和6年4月30日(火)公表

# 建築着工統計調査報告

令和6年3月分

令和6年4月分は5月31日(金)公表予定

※問い合わせ先

国土交通省総合政策局建設経済統計調査室

電話	03-5253-8111
担当	小林(課長補佐) 28-641
	三浦(係長) 28-647
	高橋 28-648

この統計調査報告の概要は、国土交通省ホームページでもご覧いただけます。

[https://www.mlit.go.jp/statistics/details/jutaku\\_list.html](https://www.mlit.go.jp/statistics/details/jutaku_list.html)

## 令和 6 年 3 月の新設住宅着工戸数（概要）

3月の新設住宅着工は、貸家、持家及び分譲住宅ともに減少したため、全体で前年同月比12.8%の減少となった。また、季節調整済年率換算値では前月比4.4%の減少となった。

## 1. 総戸数

- 新設住宅着工戸数は 64,265 戸。
  - ・前年同月比 12.8%減, 10か月連続の減少。
- 新設住宅着工床面積は 4,848千㎡。
  - ・前年同月比 12.9%減, 14か月連続の減少。
- 季節調整済年率換算値では 760千戸。
  - ・前月比 4.4%減, 3か月連続の減少

## 2. 利用関係別戸数

## ①持家

- 持家は 16,637戸（前年同月比 4.8%減, 28か月連続の減少）
  - ・民間資金による持家は 15,299戸（同 4.1%減, 27か月連続の減少）
  - ・公的資金による持家は 1,338戸（同 12.8%減, 29か月連続の減少）

民間資金による持家が減少し、公的資金による持家も減少したため、持家全体で減少となった。

## ②貸家

- 貸家は 28,204戸（前年同月比 13.4%減, 先月の増加から再びの減少）
  - ・民間資金による貸家は 25,954戸（同 10.7%減, 先月の増加から再びの減少）
  - ・公的資金による貸家は 2,250戸（同 36.0%減, 2か月連続の減少）

公的資金による貸家が減少し、民間資金による貸家も減少したため、貸家全体で減少となった。

## ③分譲住宅

- 分譲住宅は 19,189戸（前年同月比 16.8%減, 3か月連続の減少）
  - ・マンションは 8,977戸（同 21.1%減, 3か月連続の減少）
  - ・一戸建住宅は 10,113戸（同 12.7%減, 17か月連続の減少）

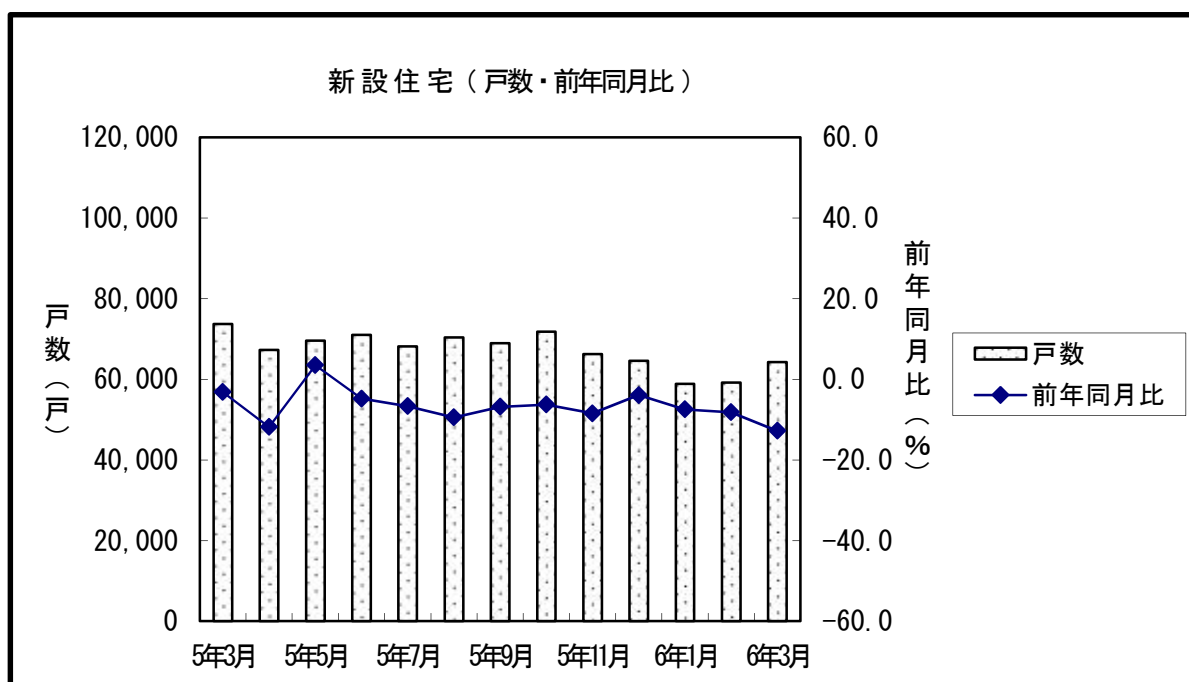
マンションが減少し、一戸建住宅も減少したため、分譲住宅全体で減少となった。

### 3. 地域別戸数

- 首都圏 総戸数（前年同月比 14.4%減）  
 持家（同 7.1%減），貸家（同 17.1%減），  
 分譲住宅（同 13.6%減）  
 うちマンション（同 22.8%減），うち一戸建住宅（同 4.8%減）
- 中部圏 総戸数（前年同月比 14.9%増）  
 持家（同 3.4%減），貸家（同 7.4%増），  
 分譲住宅（同 51.6%増）  
 うちマンション（同 188.6%増），うち一戸建住宅（同 12.3%減）
- 近畿圏 総戸数（前年同月比 16.4%減）  
 持家（同 4.2%増），貸家（同 14.2%減），  
 分譲住宅（同 28.7%減）  
 うちマンション（同 37.9%減），うち一戸建住宅（同 11.6%減）
- その他地域 総戸数（前年同月比 17.4%減）  
 持家（同 6.7%減），貸家（同 14.1%減），  
 分譲住宅（同 33.3%減）  
 うちマンション（同 46.8%減），うち一戸建住宅（同 22.8%減）

### 4. その他

- 建築工法別
  - ・プレハブは， 7,493戸（前年同月比 11.9%減，10か月連続の減少）
  - ・ツーバイフォーは， 7,713戸（前年同月比 0.4%増，4か月連続の増加）



## 新設住宅着工・利用関係別戸数, 床面積

(単位:戸, 千㎡, %)

	新設住宅着工戸数, 床面積												季節調整値		
	総計	持家				貸家				給与住宅		分譲住宅		年率 (千戸)	前月比
		前年比	床面積	前年比	前年比	前年比	前年比	前年比	前年比	前年比	前年比				
平成26年度	880,470	-10.8	74,007	-15.2	278,221	-21.1	358,340	-3.1	7,867	49.2	236,042	-8.9			
平成27年度	920,537	4.6	75,592	2.1	284,441	2.2	383,678	7.1	5,832	-25.9	246,586	4.5			
平成28年度	974,137	5.8	78,705	4.1	291,783	2.6	427,275	11.4	5,793	-0.7	249,286	1.1			
平成29年度	946,396	-2.8	75,829	-3.7	282,111	-3.3	410,355	-4.0	5,435	-6.2	248,495	-0.3			
平成30年度	952,936	0.7	76,573	1.0	287,710	2.0	390,093	-4.9	7,958	46.4	267,175	7.5			
令和元年度	883,687	-7.3	73,107	-4.5	283,338	-1.5	334,509	-14.2	6,108	-23.2	259,732	-2.8			
令和2年度	812,164	-8.1	66,299	-9.3	263,097	-7.1	303,018	-9.4	6,908	13.1	239,141	-7.9			
令和3年度	865,909	6.6	71,161	7.3	281,279	6.9	330,752	9.2	5,494	-20.5	248,384	3.9			
令和4年度	860,828	-0.6	68,651	-3.5	248,132	-11.8	347,427	5.0	5,720	4.1	259,549	4.5			
令和5年度	800,176	-7.0	62,195	-9.4	219,622	-11.5	340,395	-2.0	5,118	-10.5	235,041	-9.4			
5. 1- 5. 3	201,723	0.6	15,844	-2.2	52,479	-8.9	81,318	3.0	1,113	4.2	66,813	6.5			
6. 1- 6. 3	182,276	-9.6	13,862	-12.5	47,749	-9.0	77,819	-4.3	1,153	3.6	55,555	-16.9			
4. 4- 5. 3	860,828	-0.6	68,651	-3.5	248,132	-11.8	347,427	5.0	5,720	4.1	259,549	4.5			
5. 4- 6. 3	800,176	-7.0	62,195	-9.4	219,622	-11.5	340,395	-2.0	5,118	-10.5	235,041	-9.4			
5年 3月	73,693	-3.2	5,568	-6.5	17,484	-13.6	32,585	0.9	571	34.4	23,053	-0.4	864	0.9	
4月	67,250	-11.9	5,283	-13.9	18,597	-11.6	28,685	-2.8	267	-48.9	19,701	-21.8	780	-9.7	
5月	69,561	3.5	5,487	-1.4	18,853	-11.5	28,695	10.5	624	78.8	21,389	9.1	857	9.8	
6月	71,015	-4.8	5,722	-5.1	20,325	-12.4	30,112	-0.6	494	13.6	20,084	-2.9	816	-4.8	
7月	68,151	-6.7	5,377	-8.6	20,689	-7.8	30,170	1.6	313	6.1	16,979	-17.6	783	-4.0	
8月	70,389	-9.4	5,529	-10.5	20,984	-5.9	29,364	-6.2	454	-52.4	19,587	-15.5	813	3.9	
9月	68,941	-6.8	5,348	-8.6	19,527	-12.3	29,735	-2.9	413	17.7	19,266	-7.3	804	-1.1	
10月	71,769	-6.3	5,451	-9.6	18,078	-17.2	31,671	-1.0	438	-52.3	21,582	-1.2	805	0.1	
11月	66,238	-8.5	5,119	-11.8	17,789	-17.3	28,275	-5.3	596	72.3	19,578	-5.2	789	-2.0	
12月	64,586	-4.0	5,018	-5.8	17,031	-13.8	25,869	-3.6	366	-16.1	21,320	5.5	814	3.1	
6年 1月	58,849	-7.5	4,491	-11.5	14,805	-11.0	24,681	2.7	324	36.1	19,039	-16.1	802	-1.5	
2月	59,162	-8.2	4,522	-13.1	16,307	-11.2	24,934	1.0	594	95.4	17,327	-17.7	795	-0.9	
3月	64,265	-12.8	4,848	-12.9	16,637	-4.8	28,204	-13.4	235	-58.8	19,189	-16.8	760	-4.4	

## 資料3

## マンション、分譲一戸建、プレハブ、ツーバイフォー、着工戸数

(単位:戸, %)

	分譲住宅				プレハブ				ツーバイフォー	
	マンション		分譲に占める割合	一戸建		新設に占める割合				
		前年比			前年比			前年比		
平成26年度	110,215	-11.0	46.7	124,221	-7.2	140,157	-6.4	15.9	111,549	-7.4
平成27年度	118,432	7.5	48.0	126,235	1.6	143,164	2.1	15.6	115,391	3.4
平成28年度	112,354	-5.1	45.1	134,700	6.7	147,594	3.1	15.2	123,572	7.1
平成29年度	108,278	-3.6	43.6	137,849	2.3	136,245	-7.7	14.4	119,695	-3.1
平成30年度	119,683	10.5	44.8	144,905	5.1	130,916	-3.9	13.7	116,690	-2.5
令和元年度	111,615	-6.7	43.0	146,154	0.9	124,575	-4.8	14.1	107,322	-8.0
令和2年度	108,188	-3.1	45.2	129,351	-11.5	107,688	-13.6	13.3	89,580	-16.5
令和3年度	102,762	-5.0	41.4	144,124	11.4	114,282	6.1	13.2	96,450	7.7
令和4年度	113,900	10.8	43.9	144,321	0.1	111,945	-2.0	13.0	91,856	-4.8
令和5年度	100,241	-12.0	42.6	133,615	-7.4	100,572	-10.2	12.6	91,647	-0.2
5. 1- 5. 3	33,118	20.8	49.6	33,361	-4.8	24,625	-2.3	12.2	20,592	3.1
6. 1- 6. 3	25,480	-23.1	45.9	29,690	-11.0	21,794	-11.5	12.0	21,447	4.2
4. 4- 5. 3	113,900	10.8	43.9	144,321	0.1	111,945	-2.0	13.0	91,856	-4.8
5. 4- 6. 3	100,241	-12.0	42.6	133,615	-7.4	100,572	-10.2	12.6	91,647	-0.2
5年 3月	11,378	7.2	49.4	11,583	-6.9	8,504	-2.2	11.5	7,681	-3.0
4月	7,233	-43.0	36.7	12,362	-0.8	8,378	-3.8	12.5	6,598	-13.7
5月	9,700	28.2	45.4	11,615	-2.5	9,369	3.9	13.5	7,323	1.8
6月	8,422	7.2	41.9	11,606	-8.5	9,476	-12.3	13.3	7,590	-6.8
7月	5,797	-28.0	34.1	11,066	-11.2	9,719	-4.0	14.3	7,780	1.8
8月	7,894	-26.4	40.3	11,589	-6.1	9,251	-11.2	13.1	7,976	-0.5
9月	8,148	-2.8	42.3	11,014	-10.4	8,801	-5.0	12.8	8,771	4.6
10月	10,174	9.4	47.1	11,368	-8.8	8,460	-24.0	11.8	8,940	0.8
11月	7,671	-5.2	39.2	11,835	-4.3	7,880	-20.0	11.9	8,072	-2.1
12月	9,722	19.8	45.6	11,470	-4.2	7,444	-7.0	11.5	7,150	0.4
6年 1月	9,020	-24.8	47.4	9,867	-6.7	6,650	-9.2	11.3	6,859	11.8
2月	7,483	-23.3	43.2	9,710	-13.3	7,651	-13.0	12.9	6,875	1.5
3月	8,977	-21.1	46.8	10,113	-12.7	7,493	-11.9	11.7	7,713	0.4

注) マンション (利用関係……分譲住宅, 建て方……共同住宅, 構造……鉄骨鉄筋コンクリート造, 鉄筋コンクリート造, 鉄骨造)  
 一戸建 (利用関係……分譲住宅, 建て方……一戸建)

資料3-1 マンション三大都市圏別（都府県別）着工戸数

(単位：戸、%)

	三大都市圏計		首都圏										中部圏									
	総数	前年比	総数	前年比	埼玉県		千葉県		東京都		神奈川県		総数	前年比	岐阜県		静岡県		愛知県		三重県	
					戸数	前年比	戸数	前年比	戸数	前年比	戸数	前年比			戸数	前年比	戸数	前年比	戸数	前年比	戸数	前年比
令和4年度	89,554	12.4	56,337	15.4	5,158	6.9	6,481	61.1	32,036	9.7	12,662	17.7	8,560	-5.9	110	-50.7	374	23.4	7,434	-11.7	642	339.7
令和5年度	80,064	-10.6	48,205	-14.4	6,547	26.9	4,552	-29.8	24,293	-24.2	12,813	1.2	11,510	34.5	483	339.1	786	110.2	9,971	34.1	270	-57.9
5.1-5.3	26,446	23.5	16,659	31.2	1,266	-23.7	1,651	11.6	8,978	37.7	4,764	56.7	1,852	-24.0	79	-	155	7.6	1,548	-32.5	70	-
6.1-6.3	20,496	-22.5	12,118	-27.3	1,991	57.3	458	-72.3	7,431	-17.2	2,238	-53.0	3,822	106.4	42	-46.8	27	-82.6	3,640	135.1	113	61.4
4.4-5.3	89,554	12.4	56,337	15.4	5,158	6.9	6,481	61.1	32,036	9.7	12,662	17.7	8,560	-5.9	110	-50.7	374	23.4	7,434	-11.7	642	339.7
5.4-6.3	80,064	-10.6	48,205	-14.4	6,547	26.9	4,552	-29.8	24,293	-24.2	12,813	1.2	11,510	34.5	483	339.1	786	110.2	9,971	34.1	270	-57.9
令和5年 3月	8,436	-5.0	4,545	9.1	198	-84.0	116	10.5	2,069	2.3	2,162	169.2	657	-37.3	40	-	0	-100.0	617	-37.9	0	-
4月	6,035	-37.3	3,759	-32.7	263	-60.6	70	-76.4	2,196	-26.6	1,230	-24.4	781	-37.0	0	-	243	252.2	538	-50.0	0	-100.0
5月	8,032	46.6	5,091	40.9	421	-50.9	1,109	118.3	1,960	21.6	1,601	152.1	681	8.8	110	-	102	-	469	-15.6	0	-100.0
6月	5,011	-6.8	2,531	-31.9	623	456.3	216	29.3	1,091	-51.1	601	-50.4	819	103.7	9	50.0	42	-	768	176.3	0	-100.0
7月	4,426	-27.6	2,425	-31.3	286	793.8	70	-81.8	1,885	-17.7	184	-77.7	823	45.7	9	-	132	-	682	89.4	0	-100.0
8月	6,644	-25.2	4,204	-21.9	389	-63.4	201	-79.4	2,396	-13.3	1,218	109.6	1,257	29.7	187	-	27	-	988	11.6	55	-34.5
9月	6,415	-3.6	2,947	-25.6	476	336.7	279	13.0	1,414	-41.0	778	-35.7	873	61.7	9	-	0	-100.0	864	92.9	0	-
10月	8,381	6.9	5,063	9.3	902	229.2	659	0.5	1,926	-42.7	1,576	358.1	822	3.8	117	-	93	-	612	-22.7	0	-
11月	6,632	1.9	4,386	-1.6	624	24.8	274	23.4	2,008	-30.0	1,480	70.9	776	-20.8	0	-	0	-100.0	776	-15.8	0	-
12月	7,922	20.8	5,681	18.4	572	105.8	1,216	-11.5	1,986	-22.1	1,907	218.4	856	43.9	0	-100.0	120	-	634	11.2	102	-
令和6年 1月	7,113	-30.8	4,442	-33.1	574	-22.0	122	-71.6	3,287	-19.7	459	-66.8	1,186	45.5	18	-	0	-100.0	1,069	62.0	99	-
2月	5,972	-22.8	4,169	-23.8	868	161.4	192	-82.6	2,224	-21.0	885	-27.3	740	94.7	18	-53.8	18	-	690	154.6	14	-80.0
3月	7,411	-12.2	3,507	-22.8	549	177.3	144	24.1	1,920	-7.2	894	-58.6	1,896	188.6	6	-85.0	9	-	1,881	204.9	0	-

	近畿圏												その他の地域			
	総数	前年比	滋賀県		京都府		大阪府		兵庫県		奈良県		和歌山県		総数	前年比
			戸数	前年比	戸数	前年比	戸数	前年比	戸数	前年比	戸数	前年比	戸数	前年比		
令和4年度	24,657	13.2	497	-72.5	2,432	1.5	16,108	12.1	4,869	66.0	456	122.4	295	327.5	24,346	5.5
令和5年度	20,349	-17.5	510	2.6	2,404	-1.2	12,492	-22.4	4,699	-3.5	244	-46.5	0	-100.0	20,177	-17.1
5.1-5.3	7,935	26.4	333	-53.0	830	6.3	5,575	57.4	1,075	-1.2	30	-66.3	92	33.3	6,672	11.2
6.1-6.3	4,556	-42.6	63	-81.1	697	-16.0	2,961	-46.9	739	-31.3	96	220.0	0	-100.0	4,984	-25.3
4.4-5.3	24,657	13.2	497	-72.5	2,432	1.5	16,108	12.1	4,869	66.0	456	122.4	295	327.5	24,346	5.5
5.4-6.3	20,349	-17.5	510	2.6	2,404	-1.2	12,492	-22.4	4,699	-3.5	244	-46.5	0	-100.0	20,177	-17.1
令和5年 3月	3,234	-11.8	252	-64.4	0	-100.0	2,527	16.5	455	-10.3	0	-	0	-	2,942	69.4
4月	1,495	-46.7	0	-	63	-80.4	851	-48.3	561	-25.4	20	566.7	0	-100.0	1,198	-60.8
5月	2,260	82.4	186	-	526	504.6	1,161	35.6	359	21.3	28	-	0	-	1,668	-20.3
6月	1,661	32.0	69	-	322	37.6	1,116	40.6	154	-33.0	0	-	0	-	3,411	37.8
7月	1,178	-41.6	0	-	99	-35.3	863	-39.3	216	-49.9	0	-100.0	0	-	1,371	-29.3
8月	1,183	-53.4	0	-100.0	161	-54.8	424	-75.3	598	66.6	0	-	0	-100.0	1,250	-32.0
9月	2,595	20.6	39	-	85	-50.0	2,025	29.7	446	107.4	0	-100.0	0	-100.0	1,733	0.0
10月	2,496	3.2	0	-	89	-52.7	1,423	11.6	984	3.0	0	-	0	-	1,793	23.2
11月	1,470	37.1	0	-	205	791.3	854	49.8	411	55.1	0	-100.0	0	-	1,039	-34.4
12月	1,455	19.0	153	30.8	157	127.5	814	18.3	231	-20.6	100	72.4	0	-	1,730	15.3
令和6年 1月	1,485	-47.4	0	-	335	-46.7	1,064	-30.2	86	-84.2	0	-100.0	0	-100.0	1,907	11.4
2月	1,063	-43.5	0	-100.0	59	-70.8	503	-67.0	433	485.1	68	-	0	-	1,511	-25.1
3月	2,008	-37.9	63	-75.0	303	-	1,394	-44.8	220	-51.6	28	-	0	-	1,566	-46.8

\* マンション：利用関係…分譲住宅、建て方…共同住宅、構造…鉄骨鉄筋コンクリート造・鉄筋コンクリート造・鉄骨造

	首都圏								中部圏							
	総数	前年比	持家	前年比	貸家	前年比	分譲	前年比	総数	前年比	持家	前年比	貸家	前年比	分譲	前年比
平成28年度	343,148	7.9	59,672	-0.3	153,742	14.0	128,393	5.3	108,451	3.7	43,926	1.4	40,915	8.5	23,152	1.0
平成29年度	327,384	-4.6	56,756	-4.9	148,557	-3.4	120,538	-6.1	107,562	-0.8	41,945	-4.5	39,736	-2.9	25,256	9.1
平成30年度	327,128	-0.1	57,662	1.6	140,539	-5.4	126,343	4.8	113,998	6.0	43,099	2.8	40,567	2.1	29,120	15.3
令和元年度	300,309	-8.2	57,329	-0.6	122,971	-12.5	118,358	-6.3	108,608	-4.7	42,940	-0.4	34,460	-15.1	30,300	4.1
令和2年度	285,860	-4.8	56,141	-2.1	118,499	-3.6	109,473	-7.5	93,904	-13.5	38,853	-9.5	28,318	-17.8	25,353	-16.3
令和3年度	297,152	4.0	61,265	9.1	126,574	6.8	107,831	-1.5	103,521	10.2	41,495	6.8	33,016	16.6	28,421	12.1
令和4年度	302,403	1.8	53,138	-13.3	131,419	3.8	116,676	8.2	97,736	-5.6	36,769	-11.4	32,909	-0.3	27,372	-3.7
令和5年度	286,709	-5.2	46,860	-11.8	130,808	-0.5	108,030	-7.4	94,292	-3.5	33,186	-9.7	33,132	0.7	27,606	0.9
令和5年 3月	26,447	0.7	3,644	-16.2	13,455	4.7	9,264	3.0	7,649	-14.0	2,617	-12.0	2,894	-6.0	2,073	-24.0
4月	23,945	-8.3	3,703	-18.5	11,128	1.4	9,065	-13.8	7,552	-12.7	2,681	-13.5	2,632	5.9	2,207	-26.1
5月	26,479	13.7	4,036	-8.7	11,823	16.5	10,439	20.5	7,423	-5.6	2,623	-16.8	2,665	12.8	2,107	-7.6
6月	23,320	-6.1	4,292	-12.6	11,241	5.2	7,704	-15.3	8,070	-8.0	2,973	-10.5	2,865	-13.9	2,177	3.6
7月	22,275	-12.1	4,005	-19.4	11,141	-4.5	7,101	-17.9	8,291	3.0	3,108	-4.4	3,033	16.1	2,131	-0.6
8月	25,394	-4.1	4,483	-5.7	11,330	3.4	9,521	-8.7	8,980	-1.7	3,174	-3.8	3,188	2.4	2,592	-0.7
9月	22,461	-13.8	4,009	-19.0	10,597	-10.2	7,674	-17.2	8,103	-0.5	3,064	-5.0	2,742	-2.9	2,286	11.0
10月	25,813	-3.8	4,034	-14.6	11,529	-5.7	10,203	3.7	7,833	-5.8	2,756	-13.3	2,752	2.5	2,233	-7.3
11月	24,751	-0.3	3,953	-9.9	10,980	3.3	9,710	-0.0	7,649	-14.8	2,713	-15.4	2,699	-15.4	2,203	-13.9
12月	24,332	3.2	3,714	-9.2	9,694	0.1	10,873	12.0	7,093	-10.7	2,547	-13.5	2,248	-19.9	2,265	4.8
令和6年 1月	23,319	-5.6	3,512	-4.0	10,601	8.8	9,139	-18.4	7,328	2.1	2,461	-5.8	2,492	7.1	2,362	6.2
2月	21,982	-8.1	3,734	-8.5	9,585	1.3	8,593	-16.7	7,178	1.7	2,558	-10.5	2,709	18.6	1,901	7.6
3月	22,638	-14.4	3,385	-7.1	11,159	-17.1	8,008	-13.6	8,792	14.9	2,528	-3.4	3,107	7.4	3,142	51.6

	近畿圏								その他							
	総数	前年比	持家	前年比	貸家	前年比	分譲	前年比	総数	前年比	持家	前年比	貸家	前年比	分譲	前年比
平成28年度	141,981	2.7	36,578	6.1	59,866	10.5	45,012	-7.2	380,557	5.9	151,607	3.3	172,752	10.1	52,729	-1.0
平成29年度	136,197	-4.1	34,626	-5.3	58,442	-2.4	42,613	-5.3	375,253	-1.4	148,784	-1.9	163,620	-5.3	60,088	14.0
平成30年度	145,225	6.6	36,088	4.2	58,058	-0.7	50,152	17.7	366,585	-2.3	150,861	1.4	150,929	-7.8	61,560	2.4
令和元年度	135,857	-6.5	36,544	1.3	50,912	-12.3	47,324	-5.6	338,913	-7.5	146,525	-2.9	126,166	-16.4	63,750	3.6
令和2年度	128,116	-5.7	33,755	-7.6	47,938	-5.8	45,372	-4.1	304,284	-10.2	134,348	-8.3	108,263	-14.2	58,943	-7.5
令和3年度	136,012	6.2	35,795	6.0	55,716	16.2	43,459	-4.2	329,224	8.2	142,724	6.2	115,446	6.6	68,673	16.5
令和4年度	142,245	4.6	32,146	-10.2	63,619	14.2	45,250	4.1	318,444	-3.3	126,079	-11.7	119,480	3.5	70,251	2.3
令和5年度	127,349	-10.5	28,848	-10.3	57,872	-9.0	39,683	-12.3	291,826	-8.4	110,728	-12.2	118,583	-0.8	59,722	-15.0
令和5年 3月	13,445	2.0	2,277	-11.9	6,242	20.8	4,885	-9.5	26,152	-5.9	8,946	-13.4	9,994	-10.8	6,831	13.2
4月	10,360	-20.9	2,309	-14.0	4,665	-20.5	3,327	-26.5	25,393	-10.7	9,904	-7.5	10,260	0.6	5,102	-28.9
5月	10,649	9.9	2,334	-7.7	4,490	6.2	3,788	31.2	25,010	-5.2	9,860	-12.0	9,717	5.3	5,055	-12.3
6月	10,705	-8.4	2,509	-17.3	4,826	-11.4	3,306	5.3	28,920	-1.3	10,551	-11.6	11,180	3.2	6,897	8.6
7月	10,541	-7.9	2,674	-7.9	4,892	5.4	2,921	-24.1	27,044	-4.0	10,902	-3.6	11,104	3.1	4,826	-19.2
8月	10,305	-18.8	2,658	-5.8	4,543	-16.0	2,905	-33.1	25,710	-12.6	10,669	-6.6	10,303	-12.8	4,569	-21.1
9月	11,923	-1.4	2,578	-8.9	5,070	-4.7	4,242	9.8	26,454	-4.6	9,876	-12.2	11,326	6.0	5,064	-9.3
10月	12,445	-10.6	2,531	-14.1	5,812	-5.5	4,068	-2.8	25,678	-6.7	8,757	-20.3	11,578	5.9	5,078	-6.1
11月	10,311	-8.6	2,435	-15.9	4,630	-16.5	3,192	13.3	23,527	-13.8	8,688	-21.2	9,966	-5.2	4,473	-19.4
12月	10,205	-7.1	2,250	-10.0	4,807	-11.1	3,060	2.7	22,956	-7.2	8,520	-16.8	9,120	2.0	5,122	-4.2
令和6年 1月	9,109	-19.0	2,016	-6.0	4,168	-12.9	2,903	-32.2	19,093	-6.8	6,816	-17.0	7,420	3.2	4,635	-7.1
2月	9,556	-10.5	2,181	-15.4	4,616	0.9	2,490	-28.8	20,446	-10.2	7,834	-11.5	8,024	-4.1	4,343	-20.7
3月	11,240	-16.4	2,373	4.2	5,353	-14.2	3,481	-28.7	21,595	-17.4	8,351	-6.7	8,585	-14.1	4,558	-33.3

## 令和 6 年 3 月の建築物の着工床面積（概要）

## 〔民間非居住建築物〕

前年同月と比較すると、店舗、工場及び倉庫が減少したが、事務所が増加したため、全体で増加となった。

1. 全建築物の着工床面積は 826万㎡、前年同月比 4.0%減

○5か月連続の減少

○公共の建築主は 42万㎡（前年同月比 6.6%増、3か月ぶりの増加）

○民間の建築主は 784万㎡（同 4.5%減、5か月連続の減少）

2. 民間建築主

○居住用は 496万㎡（前年同月比 12.5%減、14か月連続の減少）

○非居住用は 288万㎡（前年同月比 13.5%増、3か月ぶりの増加）

## ① 主な用途別（民間非居住用）

・ 鉱業、採石業、砂利採取業、建設業用は	7万㎡	（前年同月比	3.9%減）
・ 製造業用は	74万㎡	（同	15.8%増）
・ 情報通信業用は	3万㎡	（同	18.9%減）
・ 卸売業、小売業用は	37万㎡	（同	10.0%増）
・ 金融業、保険業用は	1万㎡	（同	80.2%減）
・ 不動産業用は	8万㎡	（同	34.5%減）
・ 宿泊業、飲食サービス業用は	41万㎡	（同	207.5%増）
・ 医療、福祉用は	27万㎡	（同	4.6%減）
・ その他のサービス業用は	28万㎡	（同	71.8%増）

## ② 主な使途別（民間非居住用）

・ 事務所は	66万㎡	（前年同月比	87.4%増、先月の減少から再び増加）
・ 店舗は	27万㎡	（同	10.9%減、5か月連続の減少）
・ 工場は	54万㎡	（同	1.0%減、2か月連続の減少）
・ 倉庫は	55万㎡	（同	3.0%減、4か月連続の減少）



## 着工建築物用途別・使途別床面積の推移（民間建築主）

（単位：棟、千㎡、％）

	非居住計（民間）			[ 使 途 別 ]										[ 用 途 別 ]										
	事務所		店 舗		工 場		倉 庫		鉱業、採石業、砂利採取業、建設業用			製造業用			情報通信業用									
	棟数	床面積	棟数	床面積	棟数	床面積	棟数	床面積	棟数	床面積	棟数	床面積	棟数	床面積	棟数	床面積	棟数	床面積						
		前年比		前年比		前年比		前年比		前年比		前年比		前年比		前年比		前年比						
平成26年度	72,143	45,013	-5.9	9,503	5,097	2.0	9,433	7,112	-14.6	7,497	7,482	-5.2	12,560	8,003	17.0	3,748	955	9.1	10,348	7,920	-1.7	461	600	82.5
平成27年度	71,923	44,098	-2.0	10,112	5,261	3.2	8,509	6,029	-15.2	7,938	8,739	16.8	13,198	7,921	-1.0	4,281	1,045	9.5	11,243	8,976	13.3	619	328	-45.3
平成28年度	73,324	45,299	2.7	10,289	5,805	10.3	8,275	5,570	-7.6	7,918	8,162	-6.6	14,067	8,496	7.3	4,061	1,118	6.9	11,007	8,624	-3.9	643	420	27.9
平成29年度	74,955	47,293	4.4	10,463	5,536	-4.6	7,749	5,493	-1.4	8,019	9,073	11.2	14,100	9,768	15.0	4,214	1,148	2.7	11,782	9,701	12.5	578	359	-14.5
平成30年度	72,844	46,037	-2.7	10,196	5,322	-3.9	7,248	5,179	-5.7	8,282	9,889	9.0	13,789	8,625	-11.7	4,186	1,217	6.0	12,489	11,017	13.6	458	454	26.4
令和元年度	69,621	43,019	-6.6	10,692	5,442	2.3	6,158	4,118	-20.5	7,279	7,638	-22.8	13,765	9,904	14.8	4,219	1,056	-13.3	11,049	9,029	-18.0	474	415	-8.5
令和2年度	61,217	40,030	-6.9	9,599	5,047	-7.3	5,010	4,035	-2.0	6,139	5,827	-23.7	13,963	11,741	18.6	4,488	1,135	7.5	9,358	6,802	-24.7	406	405	-2.5
令和3年度	62,172	43,738	9.3	10,051	6,796	34.6	5,457	4,174	3.4	6,741	7,081	21.5	12,588	13,249	12.8	4,651	1,040	-8.3	10,805	8,415	23.7	382	635	56.9
令和4年度	63,328	43,296	-1.0	9,473	5,432	-20.1	5,669	4,241	1.6	7,050	8,684	22.6	12,304	12,734	-3.9	4,257	953	-8.4	11,298	9,931	18.0	478	490	-22.8
令和5年度	58,507	38,831	-10.3	8,629	5,710	5.1	5,112	3,599	-15.1	5,740	7,183	-17.3	11,589	11,744	-7.8	3,973	944	-1.0	10,061	8,587	-13.5	390	430	-12.3
5. 1- 5. 3	13,672	9,346	-3.7	2,078	1,279	29.3	1,151	1,042	9.9	1,480	1,773	4.8	2,626	2,829	-13.9	904	215	11.7	2,624	2,015	-2.4	102	94	-22.0
6. 1- 6. 3	12,639	8,715	-6.8	1,827	1,821	42.3	1,043	749	-28.1	1,227	1,794	1.1	2,491	2,193	-22.5	827	222	3.2	2,282	2,311	14.7	75	82	-12.9
4. 4- 5. 3	63,328	43,296	-1.0	9,473	5,432	-20.1	5,669	4,241	1.6	7,050	8,684	22.6	12,304	12,734	-3.9	4,257	953	-8.4	11,298	9,931	18.0	478	490	-22.8
5. 4- 6. 3	58,507	38,831	-10.3	8,629	5,710	5.1	5,112	3,599	-15.1	5,740	7,183	-17.3	11,589	11,744	-7.8	3,973	944	-1.0	10,061	8,587	-13.5	390	430	-12.3
5年 3月	4,690	2,540	-23.2	723	353	3.0	371	301	-3.0	506	549	-16.5	931	565	-47.5	293	76	2.8	876	636	-17.2	44	32	-54.6
4月	5,350	4,348	-3.5	841	430	-15.1	435	326	-18.7	571	880	-8.0	1,078	1,686	13.0	362	100	-3.8	937	912	-17.6	32	11	-33.1
5月	4,804	2,872	-22.5	735	359	-4.5	477	301	-10.7	485	459	-48.7	993	853	-25.4	350	115	48.0	756	456	-51.8	28	59	33.0
6月	5,304	2,947	-35.1	779	364	-25.0	485	267	-33.0	536	586	-44.8	1,106	831	-45.4	392	82	-9.2	975	710	-39.6	23	44	-8.8
7月	5,046	3,195	-31.1	755	518	-27.2	441	287	-34.4	519	538	-22.6	980	817	-45.0	343	65	-26.9	852	635	-18.0	39	98	484.7
8月	5,006	3,280	-11.5	734	261	-30.7	444	320	7.3	477	389	-46.2	928	1,336	10.5	347	97	13.6	719	453	-45.4	78	12	-78.2
9月	5,248	3,228	-2.0	767	344	-33.7	409	347	9.4	488	783	34.4	1,111	765	-14.9	341	79	30.2	937	1,032	27.1	23	36	18.1
10月	5,310	4,109	26.9	757	388	-9.4	459	413	26.3	520	557	-23.4	1,058	1,692	170.7	359	66	-30.5	878	607	-23.8	38	36	-60.0
11月	5,114	2,956	-6.6	750	349	-23.4	485	290	-10.3	509	644	7.5	907	874	35.7	353	65	-11.0	877	766	19.3	29	32	-30.7
12月	4,686	3,183	0.8	684	877	195.5	434	299	-16.6	408	554	-17.6	937	697	-21.2	299	53	-15.9	848	705	-15.5	25	20	-56.6
6年 1月	4,028	3,040	-15.3	625	834	38.9	372	272	-33.8	427	715	24.0	724	574	-49.2	267	72	2.3	749	939	46.4	25	6	-88.4
2月	4,144	2,793	-13.2	550	326	-0.1	339	209	-36.8	377	535	-17.3	867	1,071	-5.7	275	77	12.1	732	636	-13.8	33	51	314.4
3月	4,467	2,882	13.5	652	661	87.4	332	268	-10.9	423	543	-1.0	900	548	-3.0	285	73	-3.9	801	736	15.8	17	26	-18.9

（注）四捨五入の関係で一致しないことがある。

## 着工建築物用途別・用途別床面積の推移（民間建築主）

（単位：棟、千㎡、％）

	卸売業、小売業用			金融業、保険業用			不動産業用			宿泊業、飲食サービス業用			医療、福祉用			その他のサービス業用		
	棟数	床面積	前年比	棟数	床面積	前年比	棟数	床面積	前年比	棟数	床面積	前年比	棟数	床面積	前年比	棟数	床面積	前年比
平成26年度	11,462	8,773	-13.6	667	414	-36.7	2,119	1,767	17.9	3,635	1,401	-1.8	9,742	8,252	-17.6	10,766	3,825	-16.3
平成27年度	10,300	7,495	-14.6	746	698	68.5	2,604	2,305	30.5	3,923	1,797	28.3	8,450	6,245	-24.3	11,238	4,100	7.2
平成28年度	10,234	7,502	0.1	690	339	-51.5	3,435	2,048	-11.1	4,287	2,721	51.4	8,765	6,530	4.6	10,583	3,796	-7.4
平成29年度	9,597	6,918	-7.8	616	567	67.6	3,200	2,674	30.5	4,848	3,597	32.2	8,399	5,557	-14.9	10,491	3,347	-11.8
平成30年度	9,063	6,640	-4.0	519	423	-25.5	3,144	2,038	-23.8	4,896	3,544	-1.5	7,665	4,838	-12.9	10,448	3,731	11.5
令和元年度	7,681	5,332	-19.7	491	324	-23.5	3,189	2,683	31.7	5,137	3,200	-9.7	7,386	5,108	5.6	11,476	3,519	-5.7
令和2年度	6,901	5,274	-1.1	470	247	-23.5	2,453	2,786	3.8	3,145	1,966	-38.5	6,790	4,355	-14.7	8,579	3,419	-2.8
令和3年度	7,445	5,925	12.3	477	456	84.2	2,550	3,000	7.7	3,759	1,853	-5.7	6,335	4,350	-0.1	8,933	3,194	-6.6
令和4年度	7,116	5,373	-9.3	416	345	-24.3	2,833	1,725	-42.5	5,353	2,075	12.0	6,237	4,327	-0.6	9,586	3,177	-0.6
令和5年度	6,438	4,681	-12.9	433	403	16.6	3,179	1,260	-27.0	5,152	2,382	14.8	5,638	3,552	-17.9	9,043	3,490	9.9
5. 1-5. 3	1,422	1,223	-6.8	93	97	34.8	689	341	42.0	1,169	608	83.7	1,299	909	-11.3	2,202	836	18.2
6. 1-6. 3	1,380	995	-18.7	78	68	-29.8	665	277	-18.7	1,325	924	51.9	1,155	678	-25.4	1,987	656	-21.6
4. 4-5. 3	7,116	5,373	-9.3	416	345	-24.3	2,833	1,725	-42.5	5,353	2,075	12.0	6,237	4,327	-0.6	9,586	3,177	-0.6
5. 4-6. 3	6,438	4,681	-12.9	433	403	16.6	3,179	1,260	-27.0	5,152	2,382	14.8	5,638	3,552	-17.9	9,043	3,490	9.9
5年 3月	451	338	-13.7	32	35	2.1	256	120	75.7	397	133	71.0	425	282	-27.4	767	162	-46.3
4月	563	380	-33.0	43	26	28.0	257	208	-10.4	336	108	-53.4	449	317	-23.4	1,020	369	39.2
5月	571	403	-4.4	43	42	-31.4	297	133	157.0	458	100	-17.6	449	361	11.0	721	293	61.7
6月	563	373	-17.5	44	58	169.2	293	86	-70.0	525	144	15.2	504	344	-9.4	742	208	-23.6
7月	569	409	-36.8	43	39	21.4	202	49	-76.6	416	180	-40.8	446	235	-31.5	814	494	1.8
8月	523	361	-1.9	43	20	43.4	282	79	-7.2	520	168	42.0	556	334	-11.9	649	237	24.1
9月	517	401	4.8	45	30	-44.8	292	70	-15.1	346	137	-4.8	544	331	-8.7	758	190	-31.1
10月	615	642	47.2	34	8	-47.0	291	203	84.8	398	231	109.4	624	393	-22.2	800	217	-24.5
11月	587	352	-18.4	33	97	710.0	329	73	-70.9	383	92	-53.1	520	275	-27.7	802	188	16.8
12月	550	365	-17.9	27	14	-16.8	271	82	5.0	445	297	157.0	391	284	-13.7	750	638	188.3
6年 1月	465	364	-26.0	23	27	-46.3	209	156	23.7	410	408	-0.0	363	195	-35.0	594	180	-46.3
2月	423	259	-34.1	33	34	187.8	233	43	-55.2	477	107	58.5	356	214	-34.5	704	197	-41.8
3月	492	372	10.0	22	7	-80.2	223	78	-34.5	438	410	207.5	436	269	-4.6	689	278	71.8

（注）四捨五入の関係で一致しないことがある。

建築着工統計調査報告

(令和6年3月分)

表1. 建築物：総括表

		床面積の合計			工事費予定額			
		千平方メートル	対前月比(%)	対前年同月比(%)	百万円	対前月比(%)	対前年同月比(%)	
建築物計		8,256	6.1	△4.0	2,408,458	13.2	20.0	
建築 主 別	公共	417	22.0	6.6	208,303	21.3	49.8	
	国	58	86.4	5.7	41,892	48.4	250.8	
	都道府県	69	17.9	△53.5	32,109	18.3	△29.4	
	市区町村	290	15.1	54.5	134,302	15.5	64.5	
	民間	7,839	5.4	△4.5	2,200,156	12.5	17.8	
	会社	4,889	4.9	△4.3	1,419,171	16.1	20.3	
	会社でない団体	279	17.5	5.4	110,398	17.4	30.9	
	個人	2,671	5.2	△5.7	670,586	4.9	11.1	
	用途 別	居住用	5,014	7.3	△13.5	1,242,047	6.6	△2.7
		居住専用	4,831	7.9	△12.2	1,177,251	7.5	△1.4
居住産業併用		183	△7.1	△37.6	64,796	△7.3	△22.0	
非居住用		3,242	4.4	15.7	1,166,411	21.2	59.7	
農林水産業用		46	40.1	△18.9	7,319	48.4	△25.7	
鉱業、採石業、砂利採取業、建設業用		73	△7.0	△5.2	17,178	△38.7	21.1	
製造業用		739	15.8	16.1	299,522	58.6	68.1	
電気・ガス・熱供給・水道業用		39	35.1	△29.4	22,814	214.0	55.9	
情報通信業用		26	△48.6	△18.4	13,975	△71.7	△25.6	
運輸業用		389	△61.4	△18.4	80,056	△65.6	11.9	
卸売業、小売業用		375	45.0	10.7	82,073	29.5	26.6	
金融業、保険業用		7	△79.6	△80.2	3,467	△75.8	△81.3	
不動産業用		78	83.9	△34.5	23,924	113.4	△45.7	
宿泊業、飲食サービス業用		410	279.5	205.2	203,368	282.3	403.9	
教育、学習支援業用		209	35.9	20.2	86,879	73.6	89.0	
医療、福祉用		347	35.7	10.5	136,819	54.5	38.6	
その他のサービス業用		293	16.9	76.8	104,297	△6.9	182.4	
公務用		127	46.7	37.5	62,631	61.5	24.4	
その他		83	5.7	△12.6	22,087	10.4	△5.3	
構造 別	木造	3,428	7.0	△5.7	740,322	7.8	13.0	
	非木造	4,828	5.5	△2.7	1,668,137	15.8	23.4	
	鉄骨鉄筋コンクリート造	81	47.8	△63.9	43,963	132.9	3.5	
	鉄筋コンクリート造	1,515	2.6	△24.2	568,447	13.6	△9.2	
	鉄骨造	3,173	6.8	18.7	1,050,173	14.8	55.2	
	コンクリートブロック造	2	△43.6	△43.1	585	△42.5	△36.4	
その他	56	△15.9	△10.6	4,968	△17.5	△5.6		

表2. 建築物：建築主別、用途別 床面積の合計（千平方メートル）

用途別	床面積の合計		公		民		間	
	千平方メートル	対前年同月比(%)	計	対前年同月比(%)	計	対前年同月比(%)	計	対前年同月比(%)
合計	8,256	△4.0	417	6.6	7,839	△4.5		
居住用	5,014	△13.5	57	△55.3	4,957	△12.5		
居住専用	4,831	△12.2	55	△57.0	4,776	△11.1		
居住産業併用	183	△37.6	2	1,892.6	181	△38.3		
非居住用	3,242	15.7	360	36.6	2,882	13.5		
農林水産業用	46	△18.9	2	△10.1	44	△19.4		
鉱業、採石業、砂利採取業、建設業用	73	△5.2	0	△100.0	73	△3.9		
製造業用	739	16.1	3	426.9	736	15.8		
電気・ガス・熱供給・水道業用	39	△29.4	8	55.8	31	△37.6		
情報通信業用	26	△18.4	0	45.0	26	△18.9		
運輸業用	389	△18.4	7	6,386.3	382	△19.8		
卸売業、小売業用	375	10.7	3	434.4	372	10.0		
金融業、保険業用	7	△80.2	0	△100.0	7	△80.2		
不動産業用	78	△34.5	0	-	78	△34.5		
宿泊業、飲食サービス業用	410	205.2	0	△73.6	410	207.5		
教育、学習支援業用	209	20.2	116	△1.4	93	64.9		
医療、福祉用	347	10.5	78	145.5	269	△4.6		
その他のサービス業用	293	76.8	14	308.0	278	71.8		
公務用	127	37.5	124	41.4	3	△39.5		
その他	83	△12.6	4	△62.9	79	△5.4		

表3. 建築物：構造別、用途別 床面積の合計（千平方メートル）

用途別	床面積の合計		木		非木		造	
	千平方メートル	対前年同月比(%)	計	対前年同月比(%)	計	対前年同月比(%)	計	対前年同月比(%)
合計	8,256	△4.0	3,428	△5.7	4,828	△2.7		
居住用	5,014	△13.5	3,216	△5.6	1,798	△24.7		
居住専用	4,831	△12.2	3,181	△5.7	1,650	△22.5		
居住産業併用	183	△37.6	35	△1.0	148	△42.6		
非居住用	3,242	15.7	212	△6.4	3,030	17.6		
農林水産業用	46	△18.9	10	△37.9	36	△11.1		
鉱業、採石業、砂利採取業、建設業用	73	△5.2	14	11.4	59	△8.4		
製造業用	739	16.1	10	△0.5	729	16.4		
電気・ガス・熱供給・水道業用	39	△29.4	2	△58.2	36	△26.1		
情報通信業用	26	△18.4	0	△82.3	26	△15.9		
運輸業用	389	△18.4	2	△54.5	387	△18.1		
卸売業、小売業用	375	10.7	14	8.3	362	10.8		
金融業、保険業用	7	△80.2	0	△71.5	7	△80.5		
不動産業用	78	△34.5	7	48.1	72	△37.7		
宿泊業、飲食サービス業用	410	205.2	26	△13.5	384	268.1		
教育、学習支援業用	209	20.2	14	82.6	195	17.3		
医療、福祉用	347	10.5	64	△9.2	283	16.2		
その他のサービス業用	293	76.8	27	△13.1	266	97.3		
公務用	127	37.5	9	113.8	118	33.8		
その他	83	△12.6	13	△14.7	70	△12.2		

表4. 新設住宅：総括表

		戸数			床面積の合計		
		戸	対前月比(%)	対前年同月比(%)	千平方メートル	対前月比(%)	対前年同月比(%)
新設住宅計		64,265	8.6	△12.8	4,848	7.2	△12.9
建築別	公共民間	953	74.2	△56.5	53	90.2	△51.6
	民間	63,312	8.0	△11.5	4,795	6.7	△12.1
利用関係別	持家	16,637	2.0	△4.8	1,893	2.6	△5.7
	貸家	28,204	13.1	△13.4	1,336	14.2	△14.8
	給与住宅	235	△60.4	△58.8	22	△33.5	△37.4
	分譲住宅	19,189	10.7	△16.8	1,597	8.3	△18.4
資金別	民間資金	58,930	7.7	△11.8	4,414	6.5	△12.5
	公的資金	5,335	19.9	△22.5	434	15.2	△17.4
	公営住宅	936	91.0	△57.0	52	109.7	△52.1
	住宅金融機構融資住宅	1,910	23.1	△10.4	184	15.6	△12.0
	都市再生機構建設住宅	0	-	-	0	-	-
その他の住宅	2,489	3.3	△3.2	198	2.7	△4.4	
構造別	木造	35,606	8.1	△2.5	3,156	6.5	△5.6
	非木造	28,659	9.2	△22.9	1,693	8.6	△23.9
	鉄骨鉄筋コンクリート造	275	82.1	△54.8	14	109.9	△60.5
	鉄筋コンクリート造	20,070	11.3	△25.3	1,087	12.1	△28.2
	鉄骨造	8,257	3.3	△14.2	589	1.6	△12.3
	コンクリートブロック造	32	6.7	△8.6	2	△35.9	△46.5
その他	25	25.0	△26.5	2	37.7	△46.9	

表5. 新設住宅：資金別、利用関係別 戸数 (戸)

利用関係別	資金別		民間資金住宅		公的資金住宅		住宅金融機構	
	合計	対前年同月比(%)	合計	対前年同月比(%)	合計	対前年同月比(%)	住宅金融機構	対前年同月比(%)
合計	64,265	△12.8	58,930	△11.8	5,335	△22.5	1,910	△10.4
持家	16,637	△4.8	15,299	△4.1	1,338	△12.8	457	△27.7
貸家	28,204	△13.4	25,954	△10.7	2,250	△36.0	220	△42.3
給与住宅	235	△58.8	182	△58.6	53	△59.5	1	0.0
分譲住宅	19,189	△16.8	17,495	△18.1	1,694	△0.3	1,232	10.3

表6. 新設住宅：構造別、建て方別 利用関係別 戸数 (戸)

構造別・建て方別	利用関係別	合計				
		合計	持家	貸家	給与住宅	分譲住宅
合計	計	64,265	16,637	28,204	235	19,189
	一戸建住宅	27,101	16,499	392	97	10,113
	長屋建住宅	6,363	99	6,218	32	14
	共同住宅	30,801	39	21,594	106	9,062
木造	計	35,606	14,925	10,705	164	9,812
	一戸建住宅	24,997	14,868	338	73	9,718
	長屋建住宅	5,370	54	5,276	31	9
	共同住宅	5,239	3	5,091	60	85
非木造	計	28,659	1,712	17,499	71	9,377
	一戸建住宅	2,104	1,631	54	24	395
	長屋建住宅	993	45	942	1	5
	共同住宅	25,562	36	16,503	46	8,977

表7. 枠組壁工法(ツーバイ・フォー) 新設住宅 戸数 (戸)

利用関係別	合計		持家		貸家		給与住宅		分譲住宅	
	戸	対前年同月比(%)	戸	対前年同月比(%)	戸	対前年同月比(%)	戸	対前年同月比(%)	戸	対前年同月比(%)
木造	7,713	0.4	2,088	2.2	4,935	5.0	11	△85.1	679	△21.1

表8. プレハブ新設住宅 戸数 (戸)

構造別	戸	対前年同月比(%)	利用関係別	戸	対前年同月比(%)
合計	7,493	△11.9	持家	1,927	△10.9
木造	851	4.2	貸家	5,063	△13.0
鉄筋コンクリート造	113	△27.6	給与住宅	15	△76.6
鉄骨造	6,529	△13.3	分譲住宅	488	6.3

表9. 都道府県別・地域別・都市圏別：総括表

	建築物			新設住宅						
	床面積の合計		工事費予定額	戸数の合計		床面積の合計		資金別		
	千平方メートル	対前年同月比 %		戸	対前年同月比 %	千平方メートル	対前年同月比 %	民間資金	公的資金	
総数	8,256	△4.0	2,408,458	64,265	△12.8	4,848	△12.9	58,930	5,335	
都道府県別	1 北海道	259	△22.7	81,863	2,229	△10.5	163	△16.7	2,127	102
	2 青森	53	△8.5	11,922	425	14.2	40	11.6	412	13
	3 岩手	110	11.8	32,890	502	△23.6	37	△25.3	486	16
	4 宮城	194	42.5	38,499	1,043	△6.5	75	△17.7	890	153
	5 秋田	61	2.2	22,975	248	△3.9	23	△13.6	231	17
	6 山形	46	△23.1	11,047	402	9.2	34	△9.1	397	5
	7 福島	97	△25.4	23,856	478	△28.0	46	△21.8	458	20
	8 茨城	215	△45.5	51,588	1,144	△34.2	107	△30.4	1,053	91
	9 栃木	126	7.4	30,468	765	△7.4	71	△9.3	697	68
	10 群馬	136	△13.0	40,790	808	△16.3	79	△12.8	793	15
	11 埼玉	515	9.1	130,308	4,575	12.1	346	4.0	4,249	326
	12 千葉	341	△20.5	106,638	2,740	△13.3	205	△13.2	2,568	172
	13 東京都	1,089	11.8	433,904	9,916	△23.2	630	△17.3	8,994	922
	14 神奈川県	568	△1.9	162,729	5,407	△14.1	360	△23.9	5,252	155
	15 新潟	118	△15.2	27,014	675	△11.9	66	△7.9	662	13
	16 富山	77	18.3	43,875	361	△6.0	34	△12.4	287	74
	17 石川	66	△5.2	15,268	306	△37.3	32	△31.4	300	6
	18 福井	65	4.9	15,751	389	△8.3	36	5.3	374	15
	19 山梨	67	56.6	18,496	386	28.2	38	25.1	313	73
	20 長野	107	4.9	31,364	810	16.5	74	5.4	717	93
	21 岐阜	118	△24.9	24,590	733	△19.5	68	△16.4	695	38
	22 静岡県	196	△24.0	47,608	1,598	△3.5	123	△15.4	1,438	160
	23 愛知県	574	3.9	151,141	5,826	36.1	429	24.2	5,225	601
	24 三重	150	41.5	32,767	635	△20.9	59	△8.8	586	49
	25 滋賀	184	90.9	47,539	642	△25.0	58	△24.2	587	55
	26 京都府	157	△8.6	54,689	1,264	7.9	93	0.3	1,188	76
	27 大阪府	590	△15.3	161,636	6,357	△21.9	410	△18.2	5,758	599
	28 兵庫県	292	△6.6	107,147	2,215	△15.9	178	△9.3	2,015	200
	29 奈良	62	6.0	13,729	457	21.9	40	11.3	399	58
	30 和歌山	42	19.3	10,005	305	12.5	30	26.2	282	23
	31 鳥取	25	△31.6	6,081	184	4.0	15	△10.8	164	20
	32 島根	111	333.6	53,189	218	31.3	21	56.0	213	5
	33 岡山	79	△33.3	17,917	711	△8.5	60	△10.0	598	113
	34 広島	138	△25.1	35,208	1,273	△31.7	108	△21.8	908	365
	35 山口	128	61.2	35,772	588	18.1	51	20.5	539	49
	36 徳島	30	△11.6	7,860	210	△12.5	19	△24.1	190	20
	37 香川県	60	20.7	13,099	399	△2.2	34	△3.8	366	33
	38 愛媛	83	36.9	21,572	368	△14.2	33	△15.5	293	75
	39 高知県	23	△2.1	6,107	196	16.0	19	18.0	178	18
	40 福岡	390	△15.1	90,810	2,621	△30.0	203	△31.1	2,455	166
	41 佐賀	49	△6.4	11,681	367	△10.9	28	△22.7	357	10
	42 長崎	56	△39.2	13,273	499	△49.0	36	△37.7	478	21
	43 熊本	86	△45.0	18,669	738	△50.5	61	△46.6	695	43
	44 大分	64	44.1	16,139	546	69.6	39	27.9	540	6
	45 宮崎	52	△40.1	12,134	467	△27.7	37	△27.7	412	55
	46 鹿児島	102	15.5	32,981	601	△7.5	50	△8.4	481	120
	47 沖縄	104	29.2	33,872	638	△4.8	51	△13.8	630	8
地域別	1 北海道	259	△22.7	81,863	2,229	△10.5	163	△16.7	2,127	102
	2 東北	561	3.4	141,188	3,098	△9.8	255	△14.8	2,874	224
	3 関東	3,163	△3.2	1,006,285	26,551	△14.3	1,910	△14.2	24,636	1,915
	4 北陸	327	△2.9	101,908	1,731	△16.1	167	△12.2	1,623	108
	5 中部	1,038	△3.3	256,105	8,792	14.9	679	6.6	7,944	848
	6 近畿	1,327	△3.2	394,744	11,240	△16.4	808	△12.7	10,229	1,011
	7 中国	481	8.2	148,167	2,974	△14.6	255	△8.0	2,422	552
	8 四国	197	16.9	48,637	1,173	△5.9	105	△9.1	1,027	146
	9 九州	798	△18.4	195,688	5,839	△29.2	455	△29.0	5,418	421
	10 沖縄	104	29.2	33,872	638	△4.8	51	△13.8	630	8
都市圏別	1 首都圏	2,512	2.4	833,579	22,638	△14.4	1,542	△14.6	21,063	1,575
	2 中部圏	1,038	△3.3	256,105	8,792	14.9	679	6.6	7,944	848
	3 近畿圏	1,327	△3.2	394,744	11,240	△16.4	808	△12.7	10,229	1,011
	4 その他	3,378	△8.7	924,029	21,595	△17.4	1,819	△17.3	19,694	1,901

表10. 都道府県別・地域別・都市圏別：利用関係別表

		新設住宅・利用関係別													
		戸数の合計			持家		貸家		給与住宅		分譲住宅				
		戸	対前年同月比	%	戸	対前年同月比	戸	対前年同月比	戸	対前年同月比	戸	対前年同月比	%	うち	
														マンション	対前年同月比
総数		64,265	△12.8	16,637	△4.8	28,204	△13.4	235	△58.8	19,189	△16.8	8,977	△21.1	10,113	△12.7
		戸	%	戸	%	戸	%	戸	%	戸	%	戸	%	戸	%
都道府県別	1 北海道	2,229	△10.5	521	△8.4	1,355	4.5	25	△63.2	328	△41.1	190	△51.0	138	△16.4
	2 青森	425	14.2	202	19.5	104	0.0	0	△100.0	119	21.4	84	-	35	△64.3
	3 岩手	502	△23.6	181	△15.8	279	8.6	0	△100.0	42	△72.0	0	△100.0	42	△22.2
	4 宮城	1,043	△6.5	270	△4.9	581	30.0	2	-	190	△50.5	0	△100.0	190	△42.9
	5 秋田	248	△3.9	163	△3.6	70	204.3	0	△100.0	15	△74.6	0	0.0	15	△74.6
	6 山形	402	9.2	173	△11.3	172	152.9	2	-	55	△47.6	0	0.0	55	△47.6
	7 福島	478	△28.0	249	△16.4	113	△53.7	4	100.0	112	△6.7	0	0.0	112	△1.8
	8 茨城	1,144	△34.2	571	△9.1	296	△38.1	1	△80.0	276	△56.0	21	△94.0	255	△7.3
	9 栃木	765	△7.4	384	△0.5	251	24.9	2	△50.0	128	△45.5	0	△100.0	128	△15.2
	10 群馬	808	△16.3	417	3.0	190	△4.0	3	200.0	198	△45.2	0	△100.0	198	△2.9
	11 埼玉	4,575	12.1	930	△9.4	1,830	17.5	1	△50.0	1,814	21.3	549	177.3	1,244	△3.3
	12 千葉	2,740	△13.3	613	△5.7	1,303	△17.8	7	△85.4	817	△6.8	144	24.1	663	△12.9
	13 東京	9,916	△23.2	985	△4.1	5,544	△33.2	56	100.0	3,331	△6.2	1,920	△7.2	1,397	△3.9
	14 神奈川	5,407	△14.1	857	△8.8	2,482	23.5	22	266.7	2,046	△38.8	894	△58.6	1,120	△2.1
	15 新潟	675	△11.9	436	△0.2	169	△22.1	2	100.0	68	△38.7	0	0.0	68	△38.7
	16 富山	361	△6.0	195	△12.2	137	8.7	0	0.0	29	△19.4	0	0.0	29	△19.4
	17 石川	306	△37.3	211	△20.7	26	△84.2	0	0.0	69	21.1	24	-	45	△21.1
	18 福井	389	△8.3	165	△7.3	108	0.0	2	△98.0	114	208.1	84	-	30	△18.9
	19 山梨	386	28.2	231	7.9	90	87.5	1	△50.0	64	73.0	0	0.0	64	73.0
	20 長野	810	16.5	392	△3.7	322	106.4	1	△50.0	95	△26.9	0	0.0	95	△26.9
	21 岐阜	733	△19.5	358	△8.2	241	△10.1	1	△97.8	133	△35.4	6	△85.0	127	△23.5
	22 静岡	1,598	△3.5	577	△19.5	793	15.6	2	△75.0	226	△7.8	9	-	217	△11.4
	23 愛知	5,826	36.1	1,241	7.0	1,878	19.3	7	△36.4	2,700	75.9	1,881	204.9	815	△11.2
	24 三重	635	△20.9	352	0.6	195	△46.7	5	-	83	△4.6	0	0.0	83	△4.6
	25 滋賀	642	△25.0	347	18.0	142	△22.4	1	△66.7	152	△59.6	63	△75.0	85	△31.5
	26 京都	1,264	7.9	292	△7.9	501	△24.1	1	△75.0	470	147.4	303	-	167	△12.1
	27 大阪	6,357	△21.9	797	2.3	3,486	△13.8	6	△62.5	2,068	△37.3	1,394	△44.8	665	△13.6
	28 兵庫	2,215	△15.9	595	1.4	969	△14.2	4	△66.7	647	△28.6	220	△51.6	427	△5.3
	29 奈良	457	21.9	180	5.9	160	44.1	16	300.0	101	12.2	28	-	73	△18.9
	30 和歌山	305	12.5	162	24.6	95	△15.9	5	150.0	43	65.4	0	0.0	43	65.4
	31 鳥取	184	4.0	88	△20.7	80	66.7	1	-	15	△16.7	0	0.0	15	△16.7
	32 島根	218	31.3	98	55.6	52	△45.3	0	0.0	68	750.0	56	-	12	50.0
	33 岡山	711	△8.5	271	△7.5	249	△6.7	12	1,100.0	179	△17.1	101	△1.9	78	△31.0
	34 広島	1,273	△31.7	346	1.2	406	△52.7	0	△100.0	521	△10.2	267	△9.2	254	△8.6
	35 山口	588	18.1	232	5.5	150	△5.7	4	33.3	202	74.1	145	262.5	57	△25.0
	36 徳島	210	△12.5	110	△22.0	74	138.7	1	0.0	25	△62.7	0	△100.0	25	△3.8
	37 香川	399	△2.2	196	11.4	160	9.6	0	0.0	43	△50.0	0	△100.0	43	7.5
	38 愛媛	368	△14.2	220	△6.0	101	△21.7	0	0.0	47	△28.8	0	0.0	47	△28.8
	39 高知	196	16.0	98	△19.0	20	△37.5	1	0.0	77	413.3	55	-	22	46.7
	40 福岡	2,621	△30.0	561	△16.9	1,268	△22.3	7	250.0	785	△45.3	369	△54.7	416	△33.0
	41 佐賀	367	△10.9	148	△15.4	163	△3.6	20	400.0	36	△43.8	0	0.0	36	△43.8
	42 長崎	499	△49.0	160	△19.2	219	△65.0	0	△100.0	120	△22.1	74	△36.8	46	24.3
	43 熊本	738	△50.5	283	△19.8	357	△55.8	3	△93.6	95	△66.5	0	△100.0	95	△34.9
	44 大分	546	69.6	167	12.1	314	245.1	2	△66.7	63	△17.1	0	0.0	63	△17.1
	45 宮崎	467	△27.7	190	△1.6	204	△32.2	2	-	71	△53.3	0	△100.0	71	10.9
	46 鹿児島	601	△7.5	279	4.9	223	0.5	3	50.0	96	△40.0	0	△100.0	96	△15.0
	47 沖縄	638	△4.8	143	△26.3	282	15.1	0	△100.0	213	△7.0	96	21.5	117	△22.0
地域別	1 北海道	2,229	△10.5	521	△8.4	1,355	4.5	25	△63.2	328	△41.1	190	△51.0	138	△16.4
	2 東北	3,098	△9.8	1,238	△6.9	1,319	15.4	8	△82.2	533	△41.8	84	△42.9	449	△41.2
	3 関東	26,551	△14.3	5,380	△5.3	12,308	△15.3	94	△4.1	8,769	△17.7	3,528	△31.3	5,164	△5.1
	4 北陸	1,731	△16.1	1,007	△8.7	440	△28.6	4	△96.1	280	16.2	108	-	172	△28.6
	5 中部	8,792	14.9	2,528	△3.4	3,107	7.4	15	△76.9	3,142	51.6	1,896	188.6	1,242	△12.3
	6 近畿	11,240	△16.4	2,373	4.2	5,353	△14.2	33	△19.5	3,481	△28.7	2,008	△37.9	1,460	△11.6
	7 中国	2,974	△14.6	1,035	0.6	937	△34.4	17	△80.2	985	5.0	569	30.2	416	△15.6
	8 四国	1,173	△5.9	624	△7.1	355	5.0	2	0.0	192	△17.9	55	△36.8	137	△6.8
	9 九州	5,839	△29.2	1,788	△11.0	2,748	△28.5	37	△40.3	1,266	△45.6	443	△63.4	818	△26.6
	10 沖縄	638	△4.8	143	△26.3	282	15.1	0	△100.0	213	△7.0	96	21.5	117	△22.0
都市圏別	1 首都圏	22,638	△14.4	3,385	△7.1	11,159	△17.1	86	2.4	8,008	△13.6	3,507	△22.8	4,424	△4.8
	2 中部圏	8,792	14.9	2,528	△3.4	3,107	7.4	15	△76.9	3,142	51.6	1,896	188.6	1,242	△12.3
	3 近畿圏	11,240	△16.4	2,373	4.2	5,353	△14.2	33	△19.5	3,481	△28.7	2,008	△37.9	1,460	△11.6
	4 その他	21,595	△17.4	8,351	△6.7	8,585	△14.1	101	△73.5	4,558	△33.3	1,566	△46.8	2,987	△22.8

※表9及び表10の地域別、都市圏別の区分は次のとおりである。

地域別	1 北海道	北海道
	2 東北	青森、岩手、宮城、秋田、山形、福島
	3 関東	茨城、栃木、群馬、埼玉、千葉、東京、神奈川、山梨、長野
	4 北陸	新潟、富山、石川、福井
	5 中部	岐阜、静岡、愛知、三重
	6 近畿	滋賀、京都、大阪、兵庫、奈良、和歌山
	7 中国	鳥取、島根、岡山、広島、山口
	8 四国	徳島、香川、愛媛、高知
	9 九州	福岡、佐賀、長崎、熊本、大分、宮崎、鹿児島
	10 沖縄	沖縄
都市圏別	1 首都圏	埼玉、千葉、東京、神奈川
	2 中部圏	岐阜、静岡、愛知、三重
	3 近畿圏	滋賀、京都、大阪、兵庫、奈良、和歌山
	4 その他	上記以外

着工建築物（床面積の合計，工事費予定額）着工新設住宅（戸数）

－ 季 節 調 整 値 －

（令和6年3月分）

			6年1月	6年2月	6年3月	対前月比 (%)	
						6/2	6/3
着工建築物	床面積の合計	合計	9,090	8,495	8,539	-6.5	0.5
		居住専用	5,106	4,981	4,868	-2.4	-2.3
		居住産業併用	346	197	183	-43.1	-7.1
		農林水産業用	111	54	63	-51.4	16.7
		鉱工業用	1,175	813	850	-30.8	4.6
		公益事業用	461	1,068	459	131.7	-57.0
		商業用	982	375	553	-61.8	47.5
		サービス業用	346	375	883	8.4	135.5
公務・文教用	441	534	591	21.1	10.7		
建築物	工事費予定額	合計	25,930	23,188	25,161	-10.6	8.5
		居住専用	12,421	12,107	11,791	-2.5	-2.6
		居住産業併用	1,307	699	648	-46.6	-7.3
		農林水産業用	155	83	105	-46.8	27.4
		鉱工業用	4,547	2,454	3,297	-46.0	34.3
		公益事業用	844	2,820	1,201	234.0	-57.4
		商業用	3,110	1,022	1,470	-67.1	43.8
		サービス業用	1,309	1,718	4,017	31.2	133.8
公務・文教用	1,791	2,006	2,372	12.0	18.3		
新設住宅	着工新設住宅	合計	66,830	66,229	63,332	-0.9	-4.4
		持家	17,529	18,782	18,458	7.1	-1.7
		貸家	29,420	29,123	26,823	-1.0	-7.9
		給与住宅	324	594	235	83.3	-60.4
		分譲住宅	19,557	17,730	17,816	-9.3	0.5
		民間資金住宅	61,183	61,122	58,094	-0.1	-5.0
(戸)	(年率換算)	801,960	794,748	759,984			

建築物（床面積の合計），新設住宅（戸数）－季節調整値

